

TEBAS LAND

PRODUCCIÓN Salvador Collado y El Pavón Teatro Kamikaze

CONDICIONES TÉCNICAS DEL ESCENARIO

Medidas de escenario:

Cámara Negra: ITALIANA

Ancho Boca	10m
Fondo Escenario	10m
Ancho Caja Escénica	14m
Altura Peine	6m

Afore (ver plano)

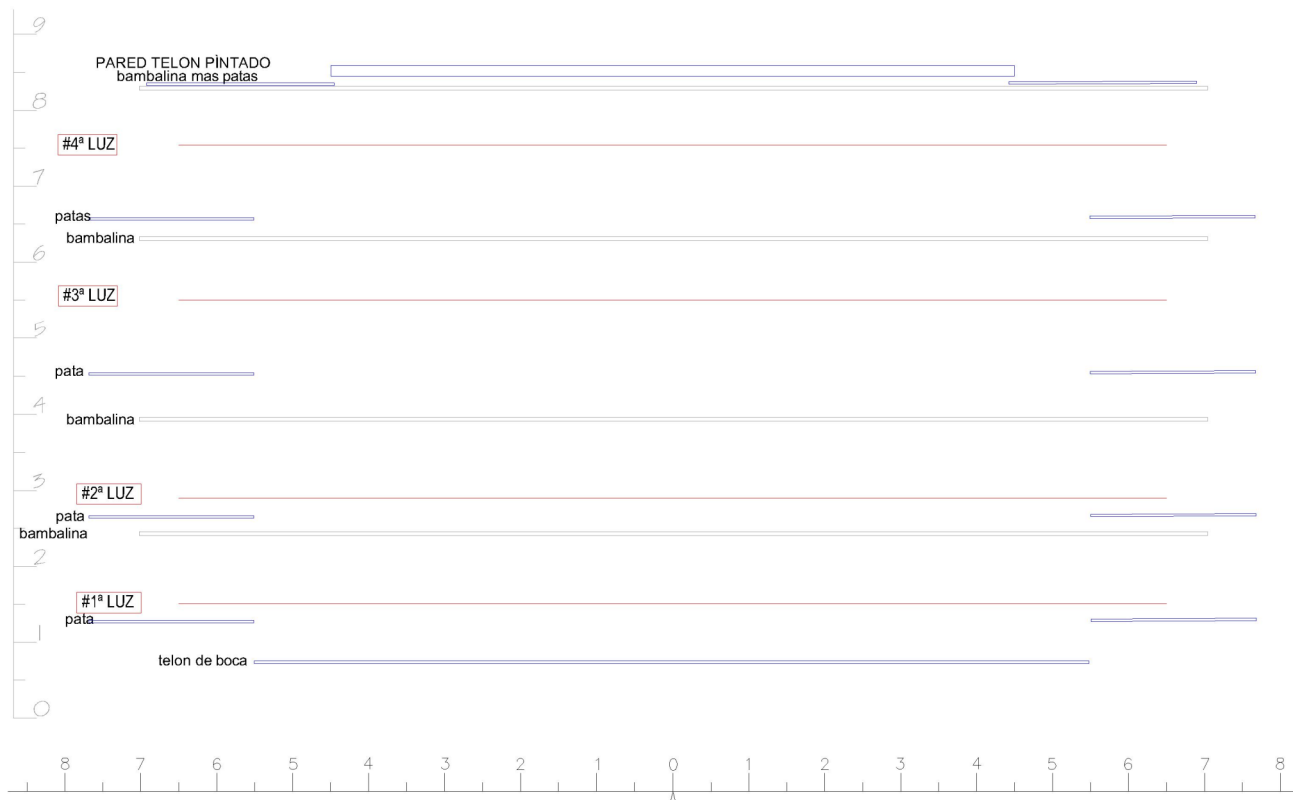
4 Juego de patas + Bambalinas

1 Bambalinón

1 Telón foro

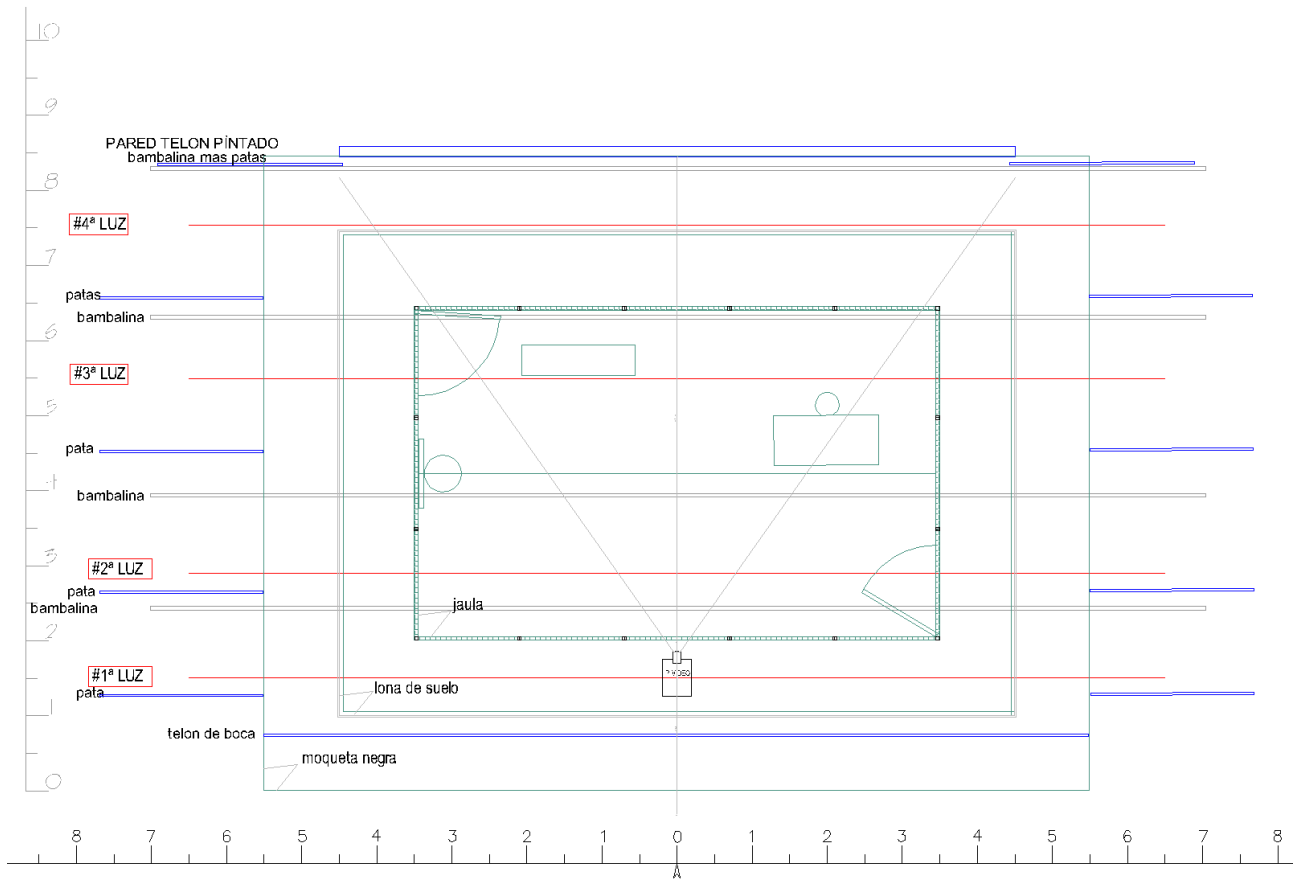
1 Pantalla proyección (compañía)

Plano



Observaciones sobre el espacio escénico:

La caja escénica debe estar libre de cualquier elemento, en el peine y en el escenario. El suelo del escenario debe ser de madera para poder atornillar.

ESCENOGRAFÍA**- Plano****- Jaula**

Se compone de 16 bastidores de hierro 1,34m ancho x 3m alto cada bastidor

- Suelo

Tela 8,95m ancho x 6,80m largo, fijación a escenario con tirafondos. Moqueta negra de 1m rodeando tela suelo, fijación a escenario con cinta americana negra

- Telón Pintado (compañía)

Colgado en vara (ver plano)

- 1 Banco de Madera 1,50 x 40

- 1 Mesa de Madera 1,30 x 70

- 1 Canasta de Baloncesto 1 x 70

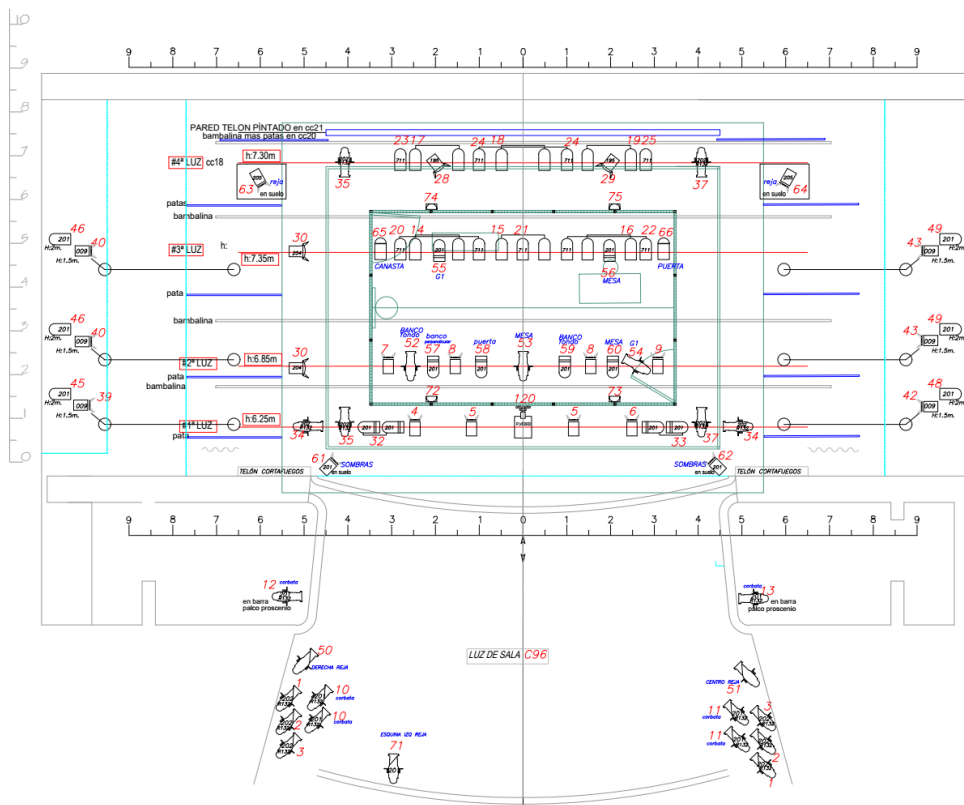
ILUMINACIÓN

MATERIAL DE ILUMINACIÓN NECESARIO

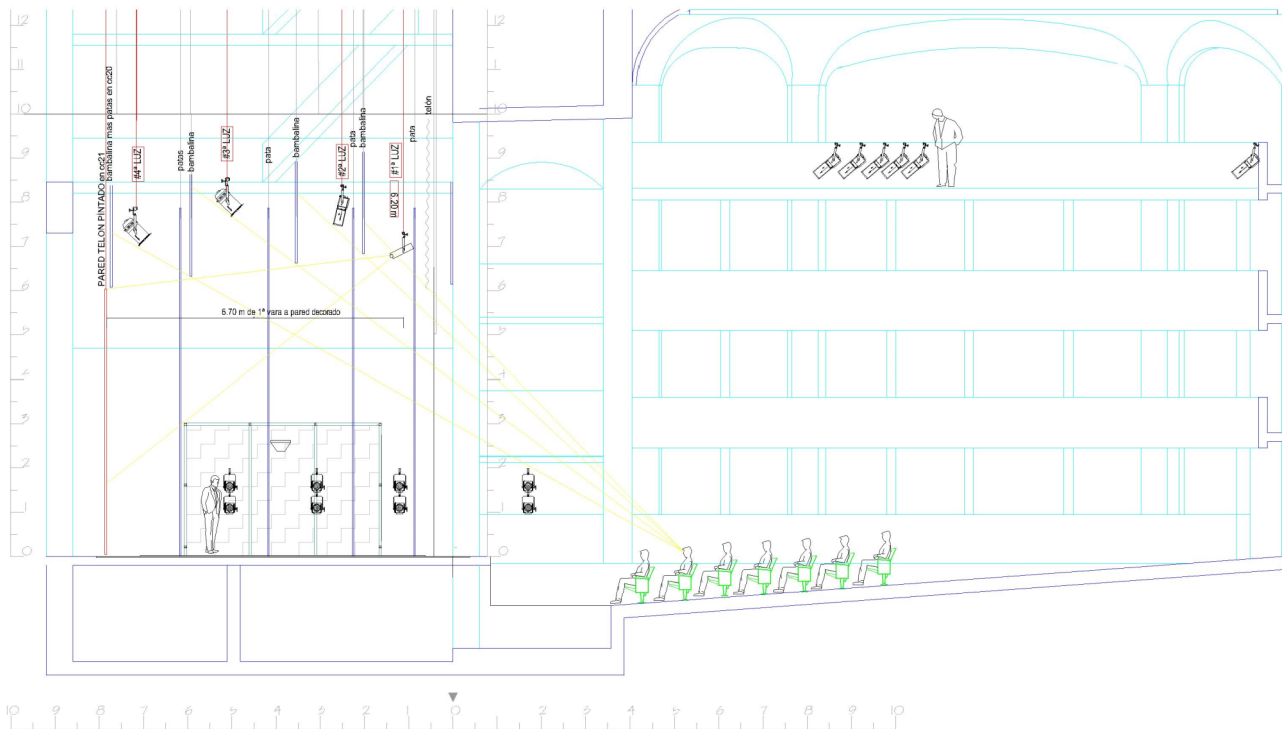
<ul style="list-style-type: none"> - 72 CANALES DE DIMMERS - 18 PC 1000W (tipo ADB o similar) - 4 PC 2000W(tipo ADB o similar) - 11 RECORTE ETC 750W 25/50° - 13 RECORTES ETC 750W 15/30° 	<ul style="list-style-type: none"> - 2 PAR 64 CP 60 (Nº1) - 10 PAR 64 CP 61 (Nº2) - 27 PAR 64 CP 62 (Nº5) - 4 Panoramas 150w (compañía) - 6 ESTRUCTURAS CALLE 3MTS
--	---

Adaptación a material del teatro, confirmando antes con departamento técnico de la compañía. El Teatro aportará con tiempo suficiente, listado de material disponible y planos del teatro en DWG a la compañía, para poder realizar adaptación. Confirmar con compañía posibilidad de adelantar montaje de luces antes del día de función.

- PLANO PLANTA



5

- PLANO SECCIÓN**CONDICIONES TÉCNICAS DE SONIDO****Teatro aporta**

- PA Sistema de P.A L/R + Subgrave independiente
- MONITORES. 2 Monitores en escenario como Side Fill, para la escucha de los actores
- MESA DE SONIDO. Mínimo 12 Canales y 4 Auxiliares
- INTERCOM. 3 Puestos 2x escenario (Regidor y Técnico Audiovisuales)
1x cabina (técnico luces)

La compañía aporta

- Proyector 7000 lumenes
- Obturador DMX

6

- Mac con qlab
- Tarjeta de sonido
- 3 cámaras de vigilancia VNC
- 1 cámara Handyacam
- 2 Puestos de Intercom

IMPORTANTE

¡EL CONTROL DE AUDIOVISUALES SE SITUARÁ EN EL HOMBRO IZQUIERDO (actor)!

PERSONAL TÉCNICO SOLICITADO AL TEATRO Y PLAN DE TRABAJO

	Montaje y Desmontaje	Función
* Carga y Descarga	4	
Maquinistas	2	
Eléctricos	2	1
Sonido	2	1
Coordinador Técnico	1	1
* Sastra / Planchadora	1	

*** Será necesario al personal de carga y descarga para montaje y desmontaje de escenografía (9:00 a 14:00 / Después de función, desmontaje 2 horas)**

* Sastra/planchadora 12:00h del día del montaje, y después de función.

Tiempo estimado de descarga: 60 min aprox.

Tiempo estimado de desmontaje/carga: 120 min aprox.

HORARIOS

09:00 a 14:00 – montaje

14:00 a 16:00 – parada comida

16:00 a 18:30 - montaje

18:30 a 19:30 – ensayo técnico con actores

Observaciones sobre el Personal solicitado al Teatro y el Plan de Trabajo.

Se ruega confirmar con Departamento Técnico.

PERSONAL APORTADO POR LA COMPAÑÍA

Gerente	1
Eléctrica	1
Maquinista/Regidor	1
Audiovisuales	1

OBSERVACIONES SOBRE EL ESPECTÁCULO

Duración total del espectáculo: 105 minutos aproximadamente. No se permitirá el acceso a la sala una vez comenzada la función.

CAMERINOS

Disponibilidad de camerinos para la compañía con luz y agua natural Los camerinos de los actores deben encontrarse cerca de escenario, con duchas y baño propio, con agua caliente, y condiciones de iluminación apropiadas para maquillaje. Botellas de agua

VARIOS

La limpieza de escenario se realizará 1 hora antes de cada función.

TRANSPORTE

La escenografía se transporta con un camión
Matrícula camión: 6142FSV
Largo:6,5

El Teatro se compromete a reservar una zona de aparcamiento durante el tiempo de carga y descarga, y a la facilitación de acceso, desde la entrada en la población al sitio más próximo de la puerta de carga y descarga del teatro. Si hubiera algún inconveniente de acceso, rogamos faciliten el número de teléfono de la policía local al departamento de producción de la Compañía.

La entrega del plano de iluminación e implantación escenográfica, tal como la confirmación de la hora de descarga e inicio montaje se realizará a través del departamento técnico de la Compañía, con una semana mínimo antes de la representación.

Coordinador Técnico en gira

Joaquín Hernández
Tlfn: 630 672 996
kinma@visisonor.es

Gerente/Producción

Marta Gutierrez
Tlfn: 659 3134 85
marta.gutierrez.abad@gmail.com